



คู่มือปฏิบัติงาน

งานป้องกันและบรรเทาสาธารณภัย

สำนักปลัดเทศบาล

โทร 043-431413 ต่อ 1

www.tbwangchai.go.th

งานป้องกัน

โทร 043-431411

คำนำ

ด้วยปัจจุบันสาธารณสุขยังคมีแนวโน้มจะเกิดขึ้นอย่างต่อเนื่องและซับซ้อนมากขึ้น เนื่องจากความแปรปรวนของภูมิอากาศโลก ความเสื่อมโทรมของทรัพยากรธรรมชาติประกอบกับการเปลี่ยนแปลงโครงสร้างสังคมไทยจากสังคมชนบทไปสู่สังคมเมืองอย่างรวดเร็วประชาชนมีโอกาสอาศัยอยู่ในพื้นที่เสี่ยงภัยเพิ่มขึ้น ส่งผลให้ความเสียหายจากสาธารณสุขรุนแรงมากขึ้นทั้งภัยธรรมชาติเช่น อุทกภัย วาตภัย ภัยแล้ง ภัยหนาว และภัยจากการกระทำของมนุษย์เช่น อัคคีภัย อุบัติภัย การรั่วไหลของสารเคมีอันตราย รวมทั้งสาธารณสุขหรืออุบัติเหตุต่าง ๆ ที่เกิดขึ้น งานป้องกันและบรรเทาสาธารณสุข ซึ่งเป็นหน่วยงานที่มีความสำคัญเป็นอย่างยิ่งในการ ช่วยเหลือ และบรรเทาสาธารณสุขต่าง ๆ ที่เกิดขึ้น เจ้าหน้าที่ผู้ปฏิบัติงานจึงต้องมีความรู้ความเข้าใจในขั้นตอน การปฏิบัติอย่างถ่องแท้จึงจะสามารถปฏิบัติงานได้อย่างถูกต้อง รวดเร็ว มีประสิทธิภาพ ประสิทธิผล ดังนั้น คู่มือฉบับนี้จึงน่าจะเป็นประโยชน์สำหรับการปฏิบัติงานของงานป้องกันและบรรเทาสาธารณสุข เพื่อให้เข้าใจบทบาทหน้าที่ ลักษณะงาน และขั้นตอนการปฏิบัติงานป้องกันและบรรเทาสาธารณสุขได้ดียิ่งขึ้น และสามารถนำไปปฏิบัติได้อย่างถูกต้อง รวดเร็ว เพื่อบรรเทาความเดือดร้อนแก่ผู้ประสบภัยกรณีฉุกเฉิน

สารบัญ

หน้า

หลักการและเหตุผล	1
วัตถุประสงค์	1
นิยามคำศัพท์	1
การจัดตั้งกองอำนวยการป้องกันและบรรเทาสาธารณภัย	3
สถานที่ตั้ง	4
แนวทางปฏิบัติ	4
การปฏิบัติในภาวะฉุกเฉิน	6
การอพยพ	8
ขั้นตอนการดำเนินงาน ด้านการช่วยเหลือเหตุสาธารณภัยกรณีฉุกเฉิน	11
ขั้นตอนการปฏิบัติงาน การช่วยเหลือเยียวยาผู้ประสบภัยพิบัติกรณีฉุกเฉิน	12
ขั้นตอนการปฏิบัติงาน การระงับเหตุอัคคีภัย	13
ผนวก	14
-พ.ร.บ.ป้องกันและบรรเทาสาธารณภัย พ.ศ.2550	14
-ระเบียบ มท. ว่าด้วยค่าใช้จ่ายเพื่อช่วยเหลือประชาชนตามอำนาจหน้าที่ของ อปท. พ.ศ.2566	14
-ระเบียบกระทรวงการคลัง ว่าด้วยเงินทดรองราชการเพื่อช่วยเหลือผู้ประสบภัยพิบัติกรณีฉุกเฉิน พ.ศ.2562	14

คู่มือการปฏิบัติงาน

งานป้องกันและบรรเทาสาธารณภัย เทศบาลตำบลวังชัย

1. หลักการและเหตุผล

สาธารณภัย ยังคงมีแนวโน้มจะเกิดขึ้นอย่างต่อเนื่องและซับซ้อนมากขึ้น เนื่องจากความแปรปรวนของภูมิอากาศโลก ความเสื่อมโทรมของทรัพยากรธรรมชาติ ประกอบกับการเปลี่ยนแปลงโครงสร้างสังคมไทยจากสังคมชนบทไปสู่สังคมเมืองอย่างรวดเร็วประชาชนมีโอกาสอาศัยอยู่ในพื้นที่เสี่ยงภัยเพิ่มขึ้น ส่งผลให้ความเสียหายจากสาธารณภัยรุนแรงมากขึ้นทั้งภัยธรรมชาติเช่น อุทกภัย วาตภัย ภัยแล้ง ภัยหนาว และ ภัยจากการกระทำของมนุษย์ เช่น อัคคีภัย อุบัติภัย การรั่วไหลของสารเคมีอันตราย

องค์กรปกครองส่วนท้องถิ่นซึ่งเป็นหน่วยงานที่อยู่ใกล้ชิดประชาชน และมีบทบาทภารกิจในการเข้าไปให้ความช่วยเหลือและบรรเทาสาธารณภัยในลำดับแรกก่อนที่หน่วยงานภายนอกจะเข้าไปให้ความช่วยเหลือ ประกอบกับพระราชบัญญัติป้องกันและบรรเทาสาธารณภัย พ.ศ.2550 กำหนดให้องค์กรปกครองส่วนท้องถิ่นเป็นผู้อำนวยการท้องถิ่นมีหน้าที่ในการป้องกันและบรรเทาสาธารณภัย และให้ผู้บริหารองค์กรปกครองส่วนท้องถิ่นเป็นผู้อำนวยการท้องถิ่นในการป้องกันและบรรเทาสาธารณภัยในท้องถิ่นของตน จึงถือเป็นภารกิจสำคัญขององค์กรปกครองส่วนท้องถิ่นที่จะต้องเตรียมความพร้อมในการป้องกันสาธารณภัย และพัฒนาขีดความสามารถในการเผชิญเหตุและให้ความช่วยเหลือผู้ประสบภัยหลังจากสถานการณ์ภัยยุติ

2. วัตถุประสงค์

1. เพื่อให้การดำเนินงานจัดการงานป้องกันและบรรเทาสาธารณภัยของเทศบาลตำบลวังชัย มีขั้นตอนหรือกระบวนการและแนวทางในการปฏิบัติงานเป็นมาตรฐานเดียวกัน
2. เพื่อให้มั่นใจว่าได้มีการปฏิบัติตามข้อกำหนด ระเบียบหลักเกณฑ์เกี่ยวกับการจัดการงานป้องกันและบรรเทาสาธารณภัยที่กำหนดไว้อย่างสม่ำเสมอ และมีประสิทธิภาพ
3. เพื่อพัฒนาขีดความสามารถด้านการป้องกันและบรรเทาสาธารณภัยให้มีประสิทธิภาพ สามารถลดความสูญเสียที่เกิดจากภัยพิบัติให้เหลือน้อยที่สุด
4. เพื่อให้ประชาชนที่ประสบภัยได้รับการช่วยเหลือฟื้นฟูอย่างทั่วถึงและทันเวลา
5. เพื่อบูรณาการระบบการสั่งการในการป้องกันและบรรเทาสาธารณภัยอย่างมีประสิทธิภาพ
6. เพื่อสร้างระบบบริหารจัดการสาธารณภัยที่ดีและสอดคล้องกับวิถีจักรการเกิดภัย

3. นิยามคำศัพท์

การป้องกัน (Prevention) หมายถึง มาตรการและกิจกรรมต่าง ๆ ที่กำหนดขึ้นล่วงหน้า ทั้งทางด้านโครงสร้างและที่มิใช่ด้านโครงสร้าง เพื่อลดหรือควบคุมผลกระทบในทางลบจากสาธารณภัย การลดผลกระทบ (Mitigation) หมายถึง กิจกรรมหรือวิธีการต่าง ๆ เพื่อหลีกเลี่ยงและลดผลกระทบ จากสาธารณภัย และยังหมายถึง การลดและป้องกันมิให้เกิดเหตุหรือลดโอกาสที่อาจก่อให้เกิดสาธารณภัย

การเตรียมความพร้อม (Preparedness) หมายถึง มาตรการและกิจกรรมที่ดำเนินการล่วงหน้าก่อนเกิดสาธารณภัย เพื่อเตรียมความพร้อมการจัดการในสถานการณ์ฉุกเฉินให้สามารถรับมือกับผลกระทบจากสาธารณภัย ได้อย่างทันการณ์และมีประสิทธิภาพ

การจัดการในภาวะฉุกเฉิน (Emergency Management) หมายถึง การจัดตั้งองค์กรและการบริหารจัดการด้านต่าง ๆ เพื่อรับมือกับสถานการณ์ฉุกเฉินทุกรูปแบบ โดยเฉพาะอย่างยิ่งการเตรียมความพร้อมรับมือและฟื้นฟูบูรณะ

การฟื้นฟูบูรณะ (Rehabilitation) หมายถึง การฟื้นฟูสภาพเพื่อให้สิ่งที่ถูกตัดหรือได้รับความเสียหายจากสาธารณภัยได้รับการช่วยเหลือแก้ไขให้กับคืนสู่สภาพเดิมหรือดีกว่าเดิม รวมทั้งให้ผู้ประสบภัยสามารถดำรงชีวิตตามสภาพปกติได้โดยเร็ว

หน่วยงานของรัฐ หมายถึง ส่วนราชการ รัฐวิสาหกิจ องค์กรมหาชน และหน่วยงานอื่นของรัฐ แต่ไม่หมายความรวมถึงองค์กรปกครองส่วนท้องถิ่น

องค์กรปกครองส่วนท้องถิ่น หมายถึง องค์กรบริหารส่วนตำบล เทศบาล องค์กรบริหารส่วนจังหวัด เมืองพัทยา และองค์กรปกครองส่วนท้องถิ่นอื่นที่มีกฎหมายจัดตั้ง

องค์กรปกครองส่วนท้องถิ่นแห่งพื้นที่ หมายถึง องค์กรบริหารส่วนตำบล เทศบาล และองค์กรปกครองส่วนท้องถิ่นอื่นที่มีกฎหมายจัดตั้ง แต่ไม่หมายความรวมถึงองค์กรบริหารส่วนจังหวัด และกรุงเทพมหานคร

ผู้บัญชาการป้องกันและบรรเทาสาธารณภัยแห่งชาติ หมายถึง รัฐมนตรีว่าการกระทรวงมหาดไทย
รองผู้บัญชาการป้องกันและบรรเทาสาธารณภัยแห่งชาติ หมายถึง ปลัดกระทรวงมหาดไทย

ผู้อำนวยการกลาง หมายถึง อธิบดีกรมป้องกันและบรรเทาสาธารณภัย

ผู้อำนวยการจังหวัด หมายถึง ผู้ว่าราชการจังหวัด

รองผู้อำนวยการจังหวัด หมายถึง นายกองการบริหารส่วนจังหวัด

ผู้อำนวยการอำเภอ หมายถึง นายอำเภอ

ผู้อำนวยการท้องถิ่น หมายถึง นายกองการบริหารส่วนตำบล, นายกเทศมนตรี

ผู้ช่วยผู้อำนวยการท้องถิ่น หมายถึง ปลัดองค์กรปกครองส่วนท้องถิ่น

เจ้าพนักงาน หมายถึง ผู้ซึ่งได้รับแต่งตั้งให้ปฏิบัติหน้าที่ในการป้องกันและบรรเทาสาธารณภัยในพื้นที่ต่าง ๆ ตามพระราชบัญญัติป้องกันและบรรเทาสาธารณภัย พ.ศ.2540

กองอำนาจการป้องกันและบรรเทาสาธารณภัยจังหวัด หมายถึง องค์กรปฏิบัติในการป้องกันและบรรเทาสาธารณภัยในเขตพื้นที่จังหวัด

กองอำนาจการป้องกันและบรรเทาสาธารณภัยอำเภอ หมายถึง องค์กรปฏิบัติในการป้องกันและบรรเทาสาธารณภัยในเขตอำเภอ และทำหน้าที่ช่วยเหลือจังหวัดในการป้องกันและบรรเทาสาธารณภัย

กองอำนาจการป้องกันและบรรเทาสาธารณภัยท้องถิ่นแห่งพื้นที่ หมายถึง องค์กรปฏิบัติในการป้องกันและบรรเทาสาธารณภัยในเขตองค์กรบริหารส่วนตำบล/เทศบาล และเป็นหน่วยเผชิญเหตุเมื่อเกิดสาธารณภัยขึ้นในพื้นที่

4. การจัดตั้งกองอำนวยการป้องกันและบรรเทาสาธารณภัย

4.1 องค์การปฏิบัติ

4.1.1 กองอำนวยการป้องกันและบรรเทาสาธารณภัยของเทศบาลตำบลวังชัย ทำหน้าที่เป็นหน่วยงานของผู้อำนวยการท้องถิ่น และให้มีที่ทำการโดยให้ใช้ที่ทำการ/สำนักงานเทศบาลตำบลวังชัย เป็นสำนักงานของผู้อำนวยการท้องถิ่น มีนายกเทศมนตรีตำบลวังชัยเป็น ผู้อำนวยการ และมีปลัดเทศบาลตำบลวังชัย เป็นผู้ช่วยผู้อำนวยการ และภาคเอกชนในพื้นที่ร่วมปฏิบัติงานในกองอำนวยการป้องกันและบรรเทา สาธารณภัยรับผิดชอบในการป้องกันและบรรเทาสาธารณภัยในเขตเทศบาลตำบลวังชัย และเป็นหน่วยเผชิญเหตุ เมื่อเกิดภัยพิบัติขึ้นในพื้นที่

4.1.2 ภารกิจของกองอำนวยการป้องกันและบรรเทาสาธารณภัยเทศบาลตำบลวังชัย

(1) อำนวยการ ควบคุม ปฏิบัติงาน และประสานการปฏิบัติเกี่ยวกับการดำเนินการป้องกันและบรรเทา สาธารณภัยในเขตพื้นที่เทศบาลตำบลวังชัย

(2) สนับสนุนกองอำนวยการป้องกันและบรรเทาสาธารณภัยซึ่งมีพื้นที่ติดต่อ หรือใกล้เคียง หรือเขตพื้นที่อื่น เมื่อได้รับการร้องขอ

(3) ประสานกับส่วนราชการและหน่วยงานที่เกี่ยวข้องในเขตพื้นที่ที่รับผิดชอบ รวมทั้งประสานความร่วมมือ กับภาคเอกชนในการปฏิบัติการป้องกันและบรรเทาสาธารณภัยทุกขั้นตอน

4.2 โครงสร้างและหน้าที่ของกองอำนวยการป้องกันและบรรเทาสาธารณภัยเทศบาลตำบลวังชัย

4.2.1 โครงสร้างกองอำนวยการป้องกันและบรรเทาสาธารณภัยเทศบาลตำบลวังชัย ประกอบด้วย 5 ฝ่าย ได้แก่

(1) ฝ่ายอำนวยการ ทำหน้าที่อำนวยการ ควบคุมกำกับดูแลในการป้องกันและบรรเทาสาธารณภัยให้เป็นที่เรียบร้อย อย่างเป็นไป อย่างมีประสิทธิภาพและประสิทธิผล รวมทั้งวางระบบการติดตามติดต่อสื่อสารในการป้องกันและบรรเทา สาธารณภัย ระหว่างกองอำนวยการป้องกันและบรรเทาสาธารณภัยทุกระดับ และฝ่ายที่เกี่ยวข้องให้การติดต่อ เป็นไป อย่างรวดเร็ว ต่อเนื่องและเชื่อถือได้ตลอดเวลา

(2) ฝ่ายแผนและโครงการ ทำหน้าที่ เกี่ยวกับการวางแผนการป้องกันและบรรเทาสาธารณภัย การพัฒนา แผนงาน การพัฒนาเกี่ยวกับการป้องกันและบรรเทาสาธารณภัยในทุกขั้นตอนงานติดตามประเมินผลงาน การฝึกซ้อม แผนฯ งานการจัดฝึกอบรมต่าง ๆ และงานการจัดทำโครงการเกี่ยวกับการป้องกันและบรรเทาสาธารณภัย

(3) ฝ่ายป้องกันและปฏิบัติการ ทำหน้าที่ติดตามสถานการณ์รวบรวมข้อมูล ประเมินสถานการณ์ที่อาจเกิดขึ้น วางมาตรการต่าง ๆ ในการป้องกันภัยมิให้เกิดขึ้น หรือเกิดขึ้นแล้วให้ได้รับความเสียหายน้อยที่สุด จัดระเบียบแจ้งเตือน ภัยการช่วยเหลือประชาชนผู้ประสบภัยงานการข่าวการรักษาความปลอดภัยและการปฏิบัติการจิตวิทยา

(4) ฝ่ายฟื้นฟูบูรณะ ทำหน้าที่ สรรวจความเสียหาย และความต้องการด้านต่างๆ จัดทำบัญชีผู้ประสบสาธารณภัย ประสานกับทุกหน่วยงานที่เกี่ยวข้องกับการสงเคราะห์ผู้ประสบสาธารณภัย เพื่อให้การสงเคราะห์ และฟื้นฟูคุณภาพชีวิตทั้งทางด้านร่างกายและจิตใจแก่ผู้ประสบสาธารณภัย พร้อมทั้งดำเนินการฟื้นฟูบูรณะ สิ่งที่ย่ำแย่เสียหายให้กลับคืนสู่สภาพเดิม หรือใกล้เคียงกับสภาพเดิมให้มากที่สุด

(5) ฝ่ายประชาสัมพันธ์ทำหน้าที่ เป็นเจ้าหน้าที่เกี่ยวกับการประชาสัมพันธ์เผยแพร่ความรู้เกี่ยวกับการ ป้องกันและบรรเทาสาธารณภัยและการแถลงข่าวข้อเท็จจริงเกี่ยวกับความเสียหาย และความช่วยเหลือให้แก่ สื่อมวลชนและประชาชนทั่วไปได้ทราบ

4.3 การบรรจุกำลัง

4.3.1 ในภาวะปกติใช้กำลังเจ้าหน้าที่ของเทศบาลตำบลน้ำสวยเป็นหลัก

4.3.2 เมื่อคาดว่าจะเกิดหรือเกิดสาธารณภัยขึ้นในพื้นที่ใด ให้กองอำนวยการป้องกันและบรรเทา สาธารณภัย เข้าควบคุมสถานการณ์ปฏิบัติหน้าที่และเพื่อช่วยเหลือประชาชนให้พื้นที่โดยเร็ว และรายงานให้ ผู้อำนวยการอำเภอ ทราบทันที

5. สถานที่ตั้ง

ตั้งอยู่ ณ ที่ทำการเทศบาลตำบลวังชัย 999 หมู่ที่ 10 ตำบลวังชัย ถนนสุขศิริพูล อำเภอ น้ำพอง จังหวัดขอนแก่น

6. แนวทางปฏิบัติ

เพื่อเตรียมการด้านทรัพยากรระบบการปฏิบัติการและเตรียมความพร้อมไว้รองรับสถานการณ์ สาธารณภัย ที่อาจเกิดขึ้นในพื้นที่รับผิดชอบ ได้อย่างมีประสิทธิภาพ หลักการปฏิบัติให้เทศบาลตำบลวังชัย และ หน่วยงานที่ เกี่ยวข้องจัดเตรียมและจัดหาทรัพยากรที่จำเป็นเพื่อการป้องกันและบรรเทาสาธารณภัยให้เหมาะสมกับ ผลการ ประเมินความเสี่ยงและความล่อแหลมของพื้นที่ รวมทั้งการวางแผนแนวทางการปฏิบัติการให้พร้อมเผชิญ สาธารณภัยและ ดำเนินการฝึกซ้อมตามแผนที่กำหนดอย่างสม่ำเสมอเป็นประจำเพื่อให้เกิดความพร้อมในทุกด้านและ ทุกภาคส่วนในเขต พื้นที่เทศบาลตำบลวังชัย

หลักการปฏิบัติ	แนวทางปฏิบัติ
1.การป้องกันและลดผลกระทบ 1.1 การวิเคราะห์ความเสี่ยงภัย	- ประเมินความเสี่ยงภัยและความล่อแหลมในเขตพื้นที่ โดย พิจารณาจากข้อมูลสถิติการเกิดภัยและจากการวิเคราะห์ข้อมูล สภาพแวดล้อมต่าง ๆ - จัดทำแผนที่เสี่ยงภัยแยกตามประเภทภัย
1.2 การเตรียมการด้านฐานข้อมูลและ ระบบ สารสนเทศ	จัดทำฐานข้อมูลเพื่อสนับสนุนการบริหารจัดการ สาธารณภัย - พัฒนาระบบเชื่อมโยงข้อมูลด้านสาธารณภัยระหว่าง หน่วยงานให้ มีประสิทธิภาพและสามารถใช้งานได้ร่วมกัน - กระจายข้อมูลด้านสาธารณภัยไปยังหน่วยงานที่มีหน้าที่ปฏิบัติการ
1.3 การส่งเสริมให้ความรู้และสร้าง ความ ตระหนักด้านการป้องกันและ บรรเทาสาธารณภัย	- สนับสนุนให้สื่อประชาสัมพันธ์ให้มีบทบาทใน การรณรงค์ ประชาสัมพันธ์เพื่อปลูกฝังจิตสำนึกด้านความปลอดภัยอย่างต่อเนื่อง - เผยแพร่และเสริมสร้างความรู้ความเข้าใจแก่ประชาชน เกี่ยวกับ ความปลอดภัยในชีวิตประจำวัน - พัฒนารูปแบบและเนื้อหาการ รณรงค์ประชาสัมพันธ์ให้ชัดเจน เข้าใจง่าย เหมาะสม เข้าถึง กลุ่มเป้าหมายแต่ละกลุ่ม และเป็นที่น่าสนใจ - ส่งเสริมและ สนับสนุนให้องค์กรเครือข่ายในการป้องกันและบรรเทา สาธารณภัย ทุกภาคส่วนทั้งภาครัฐ ภาคเอกชน และอาสาสมัครต่างๆ มีส่วนร่วม ใน การรณรงค์ในเรื่องความปลอดภัยอย่างต่อเนื่อง

หลักการปฏิบัติ	แนวทางปฏิบัติ
1.4 การเตรียมการป้องกันด้าน โครงสร้าง และ เครื่องหมาย สัญญาณเตือนภัย	<ul style="list-style-type: none"> - จัดหาพื้นที่รองรับน้ำและกักเก็บน้ำ - สร้างอาคารหรือสถานที่เพื่อเป็นสถานที่หลบภัยสำหรับพื้นที่ที่การหนีภัยทำได้ยากหรือไม่มีพื้นที่หลบภัยที่เหมาะสม - ก่อสร้าง/ปรับปรุงเส้นทางเพื่อการส่งกำลังบำรุงหรือ เส้นทางไปสถานที่หลบภัยให้ใช้งานได้
2. การเตรียมความพร้อม 2.1 ด้านการจัดระบบปฏิบัติการฉุกเฉิน	<ul style="list-style-type: none"> - จัดทำคู่มือและจัดทำแผนปฏิบัติการฉุกเฉินและ แผนสำรองของหน่วยงานและมีการฝึกซ้อมแผน - จัดเตรียมระบบการติดต่อสื่อสารหลักและสื่อสารสำรอง - กำหนดแนวทางการประชาสัมพันธ์ข่าวสารแก่ประชาชน และเจ้าหน้าที่ - จัดเตรียมระบบการแจ้งเตือนภัยและส่งสัญญาณเตือนภัยให้ประชาชนและเจ้าหน้าที่ได้รับทราบล่วงหน้า - จัดเตรียมเส้นทางอพยพและจัดเตรียมสถานที่ปลอดภัยสำหรับคนและสัตว์เลี้ยง - กำหนดมาตรการรักษาความปลอดภัย ความสงบเรียบร้อย รวมทั้งการควบคุม การจราจรและการสัญจรภายในเขตพื้นที่ - จัดระบบการดูแลสิ่งของบริจาคและการสงเคราะห์ผู้ประสบภัย - จัดทำบัญชีรายชื่อคนที่ต้องช่วยเหลือเป็นกรณีพิเศษ
2.2 ด้านบุคลากร	<ul style="list-style-type: none"> - ประเมินความเสี่ยงภัยและความล่าช้าในเขตพื้นที่โดยพิจารณาจากข้อมูลสถิติการเกิดภัยและจากการวิเคราะห์ข้อมูลสภาพแวดล้อมต่าง ๆ - จัดทำแผนที่เสี่ยงภัยแยกตามประเภทภัย
2.3 ด้านเครื่องจักรกล ยานพาหนะ วัสดุอุปกรณ์เครื่องมือเครื่องใช้และ พลังงาน	<ul style="list-style-type: none"> - จัดเตรียมเครื่องจักรกลยานพาหนะ เครื่องมือ วัสดุอุปกรณ์ที่ จำเป็นให้พร้อมใช้งานได้ทันที - จัดทำบัญชีเครื่องจักรกล ยานพาหนะเครื่องมือ วัสดุอุปกรณ์ของหน่วยงาน ภาคีเครือข่ายทุกภาคส่วน - พัฒนาเครื่องจักรกล เครื่องมือ วัสดุอุปกรณ์ ด้านสาธารณภัยให้ทันสมัย - จัดหาเครื่องมือและอุปกรณ์ที่จำเป็นพื้นฐานสำหรับชุมชน - จัดเตรียมระบบเตือนภัย - จัดหาน้ำมันเชื้อเพลิงสำรอง/แหล่งพลังงานสำรอง

หลักการปฏิบัติ	แนวทางปฏิบัติ
2.4 ด้านการเตรียมรับสถานการณ์	<ul style="list-style-type: none"> - จัดประชุมหน่วยงานที่เกี่ยวข้องกับการป้องกันและ บรรเทาสา ธารณภัย เช่น สถานพยาบาล ไฟฟ้า ประปา - มอบหมายภารกิจความรับผิดชอบให้แก่หน่วยงานนั้น - กำหนดผู้ประสานงานที่สามารถติดต่อได้ตลอดเวลาของ หน่วยงาน

การปฏิบัติในภาวะฉุกเฉิน

วัตถุประสงค์

1. เพื่อดำเนินการระงับภัยที่เกิดขึ้นให้ยุติลงโดยเร็วหรือลดความรุนแรงของภัยที่เกิดขึ้น โดยการประสานความร่วมมือจากทุกภาคส่วน
2. เพื่อรักษาชีวิต ทรัพย์สิน และสภาวะแวดล้อมที่ได้รับผลกระทบจากการเกิดภัยพิบัติ

หลักการปฏิบัติ

คณะกรรมการป้องกันและบรรเทาสาธารณภัยหมู่บ้าน/ชุมชน กองอำนวยการป้องกันและบรรเทาสาธารณภัย เทศบาลตำบลวังชัย หรือกองอำนวยการป้องกันและบรรเทาสาธารณภัยอำเภอ และหน่วยงานที่เกี่ยวข้องดำเนินการตามขั้นตอนและวิธีปฏิบัติดังนี้

หลักการปฏิบัติ	แนวทางปฏิบัติ
1. กรณีเมื่อเกิดสาธารณภัย	1. การแจ้งเหตุ ประชาชน/อาสาสมัคร/คณะกรรมการฯ ฝ่ายแจ้งเตือนภัย แจ้งเหตุให้ ประธานคณะกรรมการป้องกันและบรรเทาสาธารณภัย หมู่บ้าน/ ชุมชน และผู้อำนวยการท้องถิ่น/ผู้ที่ผู้อำนวยการท้องถิ่น มอบหมาย ทราบ โดยทางโทรศัพท์ 043-431-411
2. การระงับเหตุ	คณะกรรมการป้องกันและบรรเทาสาธารณภัยหมู่บ้าน/ ชุมชน/อป.พร./ มิสเตอร์เตือนภัย/OTOS/อาสาสมัคร ต่างๆ เข้าระงับเหตุตาม แผนป้องกัน และบรรเทาสาธารณภัยชุมชน
3. การประสานหน่วยงานต่าง ๆ	<ul style="list-style-type: none"> - กรณีผู้บาดเจ็บให้ประสานสถานพยาบาลในพื้นที่/ข้างเคียง -โรงพยาบาลน้ำพอง 043-441-518 - โทรศัพท์สายด่วน 1169 - กรณีเกินศักยภาพของหมู่บ้าน/ชุมชนในการระงับภัย ให้ประธานคณะกรรมการป้องกันและบรรเทา สาธารณภัย หมู่บ้าน/ชุมชน รายงานต่อผู้อำนวยการท้องถิ่น เพื่อขอ ความ ช่วยเหลือ

2. กรณีสาธารณสุขรุนแรงเกินกว่าระดับหมู่บ้าน / ชุมชน จะควบคุมได้

หลักการปฏิบัติ	แนวทางปฏิบัติ
1. การจัดตั้งศูนย์อำนวยการเฉพาะกิจฯ	- อำนวยการท้องถิ่นออกคำสั่งศูนย์อำนวยการเฉพาะกิจ
2. การเฝ้าระวัง ติดตาม และรับแจ้งเหตุ 24 ชั่วโมง	- จัดเวรเฝ้าระวังติดตามสถานการณ์
3. แจ้งข่าวเตือนภัย	- แจ้งผู้ประสานงานของหน่วยงานที่เกี่ยวข้องทราบ - แจ้งผ่านทางสื่อต่าง ๆ - ออกประชาสัมพันธ์เสียงตามสาย
4. การระงับเหตุ	- ผู้อำนวยการท้องถิ่นเข้าพื้นที่และตั้งศูนย์บัญชาการ เหตุการณ์ในที่เกิดเหตุ เพื่อเป็นจุดสั่งการ พร้อมจัดบุคลากร เครื่องมือ เครื่องใช้ อุปกรณ์และยานพาหนะในการระงับเหตุ
5. การช่วยเหลือผู้ประสบภัย	- ปฏิบัติการค้นหา และช่วยเหลือผู้ประสบภัย - ประชุมพยาบาลผู้ประสบภัยที่เจ็บป่วยเพื่อส่งไปรักษาตัวใน โรงพยาบาลต่อไป - จัดหาปัจจัยสี่ให้แก่ผู้ประสบภัย - ให้การสงเคราะห์ผู้ประสบภัย
6. การรายงานสถานการณ์	จัดเตรียมเจ้าหน้าที่เพื่อรายงานสถานการณ์ให้กองอำนวยการ ป้องกันและบรรเทาสาธารณภัยอำเภอ และกองอำนวยการป้องกัน และบรรเทาสาธารณภัยจังหวัดทราบ จนกระทั่งสถานการณ์ภัย สิ้นสุด
7. การประสานงานกับหน่วยงานต่าง ๆ	- กรณีต้องขอรับการสนับสนุนจากกองอำนวยการป้องกันและบรรเทาสาธารณภัย อปท. ข้างเคียง/ส่วนราชการ ต่างๆ ในพื้นที่/ องค์การสาธารณกุศล ภาคเอกชน หรือ กองอำนวยการป้องกันและบรรเทาสาธารณภัยระดับเหนือขึ้นไป
8. การอพยพ	เมื่อสถานการณ์เลวร้ายและจำเป็นต้องอพยพ ให้ดำเนินการ อพยพเคลื่อนย้ายอย่างเป็นระบบ

3. กรณีสาธารณสุขรุนแรงเกินกว่าระดับท้องถิ่นจะควบคุมได้

หลักการปฏิบัติ	แนวทางปฏิบัติ
1. การส่งต่อการควบคุมสถานการณ์ฯ	- กรณีสถานการณ์รุนแรงเกินกว่าศักยภาพของท้องถิ่นจะรับ สถานการณ์ได้ให้รายงานต่อผู้อำนวยการอำเภอ เพื่อส่งมอบการ ควบคุมสถานการณ์ต่อไป

การอพยพ

วัตถุประสงค์ เพื่อเป็นการรักษาความปลอดภัยในชีวิตและทรัพย์สินของประชาชนและของรัฐ และสามารถดำเนินการ อพยพเคลื่อนย้ายให้เป็นไปอย่างมีระบบ สามารถระงับการแตกตื่นเสียขวัญของประชาชนไปสู่สถานที่ปลอดภัยได้อย่างมีประสิทธิภาพ และเพื่อเป็นการเคลื่อนย้ายส่วนราชการมาอยู่ในเขตปลอดภัย

หลักการปฏิบัติ

1. การเตรียมการอพยพ

หลักการปฏิบัติ	แนวทางปฏิบัติ
1. จัดทำแผนอพยพในพื้นที่เสี่ยงจากสาธารณภัย	-ประชุมผู้ที่เกี่ยวข้อง
2. เตรียมการเกี่ยวกับการอพยพ	- ประชุมและสำรวจสถานที่ - สถานที่ปลอดภัยสำหรับการอพยพประชาชนและ สัตว์เลี้ยง - เส้นทางหลัก และสำรองสำหรับอพยพ - ป้ายแสดงสัญญาณเตือนภัย ป้ายบอกเส้นทาง อพยพทั้ง เส้นทางหลักและเส้นทางรอง - จัดเตรียมเครื่องมือ อุปกรณ์ยานพาหนะ ที่จำเป็น ต่อการอพยพ - จัดลำดับความสำคัญของการอพยพ โดยจัดแบ่ง ประเภท ของบุคคลตามลำดับความสำคัญเร่งด่วน - กำหนดจุดนัดหมายประจำชุมชนและพื้นที่รองรับ การอพยพ - จัดทำคู่มือการอพยพจากสาธารณภัยที่สั่งง่ายต่อ การทำความเข้าใจให้ประชาชนได้ศึกษา
3. จัดเตรียมสรรพกำลังหน่วยปฏิบัติการฉุกเฉินหรือ หน่วยอพยพ	- ทบทวนและฝึกซ้อมแผนอย่างสม่ำเสมอ
4. จัดประชุมหรืออบรมให้ความรู้ในการช่วยเหลือ ตัวเองเมื่ออยู่ในภาวะฉุกเฉิน	ประชุมหรือฝึกอบรม
5. ทบทวนและฝึกซ้อมแผนระบบเตือนภัยและแผน อพยพ ประเมินเพื่อให้สามารถประยุกต์ใช้ต่อไป	- ฝึกซ้อมแผนทั้งแบบปฏิบัติการบนโต๊ะ และแบบ ปฏิบัติการจริง
6. ตรวจสอบการทำงานระบบสื่อสาร	- ติดต่อกับผู้มีวิทยุสื่อสาร/หรือผู้มีโทรศัพท์มือถือ เพื่อเข้าร่วม ในการแจ้งเตือนภัย - ฝึกซ้อมแผนอพยพ
7. แจ้งประชาชนที่อาศัยและทำงานในพื้นที่เสี่ยงภัยว่า มีความเสี่ยงต่อภัยประเภทใด ในหมู่บ้าน/ชุมชน เช่น อุทกภัย อัคคีภัย วาตภัย	ประชุมหมู่บ้าน/ชุมชน

2. การจัดระเบียบสถานที่อพยพและการรักษาความปลอดภัย

หลักการปฏิบัติ	แนวทางปฏิบัติ
1. การจัดเตรียมสถานที่ปลอดภัย	<ul style="list-style-type: none"> - จัดเตรียมพื้นที่ที่เหมาะสมกับจำนวนผู้อพยพและ สัตว์เลี้ยง - จัดเตรียมและดูแลความสะอาดของห้องน้ำ อาหาร น้ำดื่ม และ สิ่งแวดล้อมให้ถูกสุขลักษณะ - จัดเตรียมระบบสาธารณูปโภคพื้นฐาน - จัดระเบียบพื้นที่อพยพ โดยแบ่งพื้นที่ให้เป็นสัดส่วน เป็นกลุ่มครอบครัว หรือกลุ่มชุมชน - จัดทำแบบฟอร์มลงทะเบียนผู้อพยพเพื่อเป็นการ ตรวจสอบจำนวนผู้ อพยพ - จัดหาสถานที่ปลอดภัยแห่งอื่นไว้รองรับในกรณีพื้นที่ ไม่เพียงพอ
2. การรักษาความปลอดภัย	- จัดระเบียบเวรยามทั้งในสถานที่อพยพ และ บ้านเรือน ของผู้อพยพ

3. การดำเนินการอพยพขณะเกิดภัย

หลักการปฏิบัติ	แนวทางปฏิบัติ
1. เรียกประชุมกองอำนาจการป้องกันและ บรรเทาสา ธารณภัยหมู่บ้าน/ชุมชน เมื่อได้รับ ข้อมูลแจ้งเตือน จาก อำเภอก/หมู่บ้าน/ข้อมูล/เครื่องวัดปริมาณน้ำฝน/ มีสเตอร์ เตือนภัย	- เรียกประชุมกองอำนาจการป้องกันและบรรเทาสา ธารณภัยเทศบาลตำบลวังชัย
2. เตรียมความพร้อม/เตรียมพร้อมระบบเตือนภัย ทั้งหมด (สัญญาณเตือนภัยวิทยุสื่อสารโทรศัพท์มือถือ หรือระบบ เตือนภัยที่มีอยู่ในท้องถิ่น)	- เตรียมและตรวจสอบอุปกรณ์
3. ติดตามสถานการณ์จากทางราชการ สื่อมวลชน และ อาสาสมัครเตือนภัย	-สั่งการในระหว่างการประชุมกองอำนาจการป้องกัน และบรรเทาสาธารณภัยเทศบาลตำบลวังชัย
4. ตรวจสอบข้อมูลที่เป็นในพื้นที่ที่ประสบภัย	<ul style="list-style-type: none"> - บัญชีรายชื่อผู้อพยพ - บัญชีจำนวนและชนิดของสัตว์เลี้ยงที่จะอพยพ - ยานพาหนะ - อาหารที่สำรองไว้สำหรับคนและสัตว์เลี้ยง
5. ตรวจสอบระบบเครือข่ายการเตือนภัย	ตรวจสอบสัญญาณวิทยุสื่อสาร
6. จัดเตรียมสถานที่ปลอดภัยรองรับผู้อพยพและสัตว์เลี้ยง	ประสานกับผู้ดูแลสถานที่

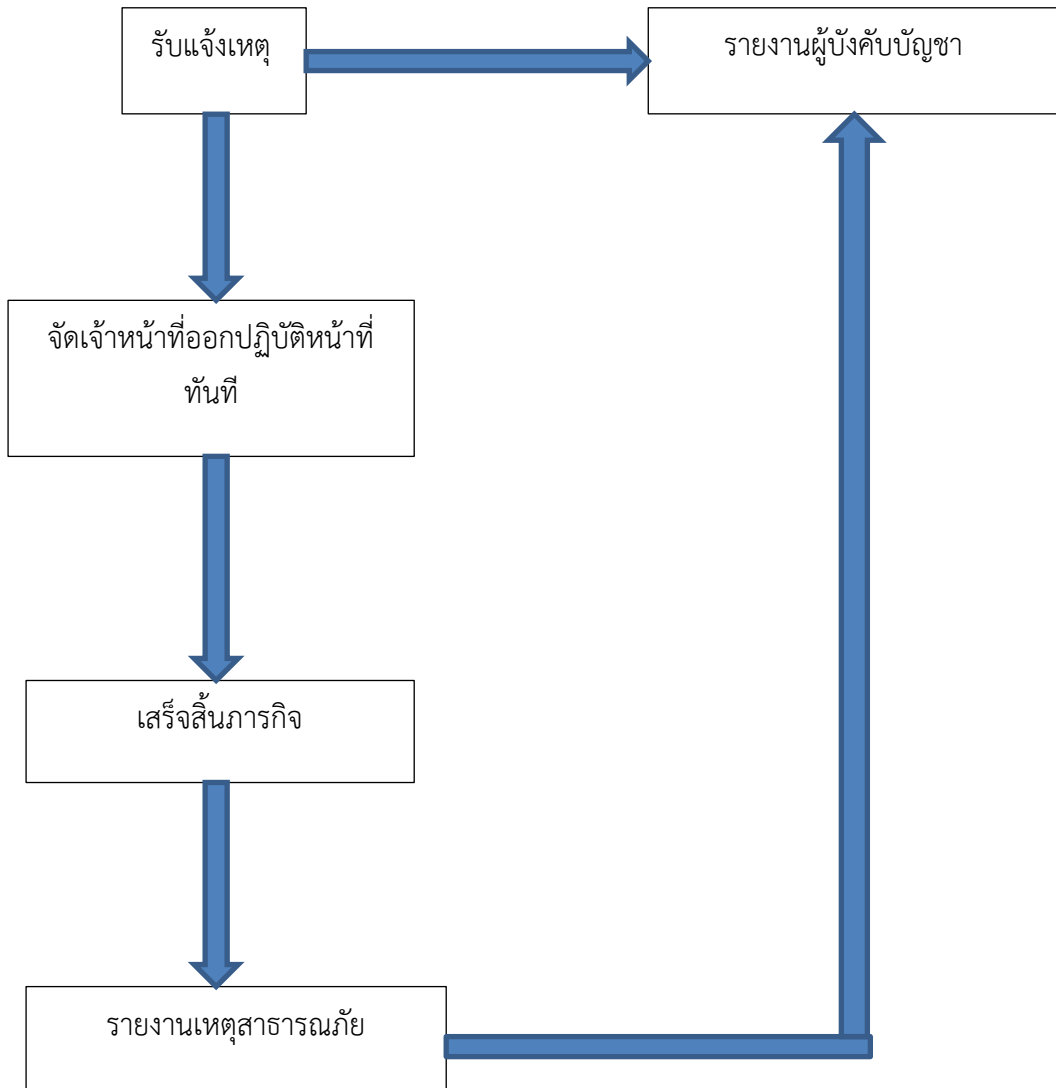
เมื่อสถานการณ์เลวร้ายและจำเป็นต้องอพยพ

หลักการปฏิบัติ	แนวทางปฏิบัติ
1. ออกประกาศเตือนภัยเพื่ออพยพ	- ฝ่ายเฝ้าระวังและแจ้งเตือนภัยและฝ่ายสื่อสารของ คณะกรรมการป้องกันและบรรเทาสาธารณภัย หมู่บ้าน/ชุมชน ออกประกาศเตือนภัยเพื่ออพยพให้ สัญญาณเตือนภัยและ ประกาศอพยพ เช่น เสียงตาม สาย วิหุ หอกระจายข่าว โทร โฆง นกหวีด หรือ สัญญาณเสียง/ สัญลักษณ์ต่าง ๆ ที่กำหนดให้เป็น สัญญาณเตือนภัย ประจำชุมชน/หมู่บ้าน
2. ส่งฝ่ายอพยพไปยังจุดนัดหมาย/จุดรวมพล เพื่อรับ ผู้อพยพหรือตามบ้านที่มีผู้ป่วย คนชรา เด็ก และ สัตว์เลี้ยง	- สั่งการในระหว่างการประชุมกองอำนาจการป้องกันและบรรเทาสาธารณภัย
3. การดูแลความปลอดภัยบ้านเรือน ผู้อพยพ	- จัดเวรออกตรวจตราความเรียบร้อยในพื้นที่ ประสบภัย

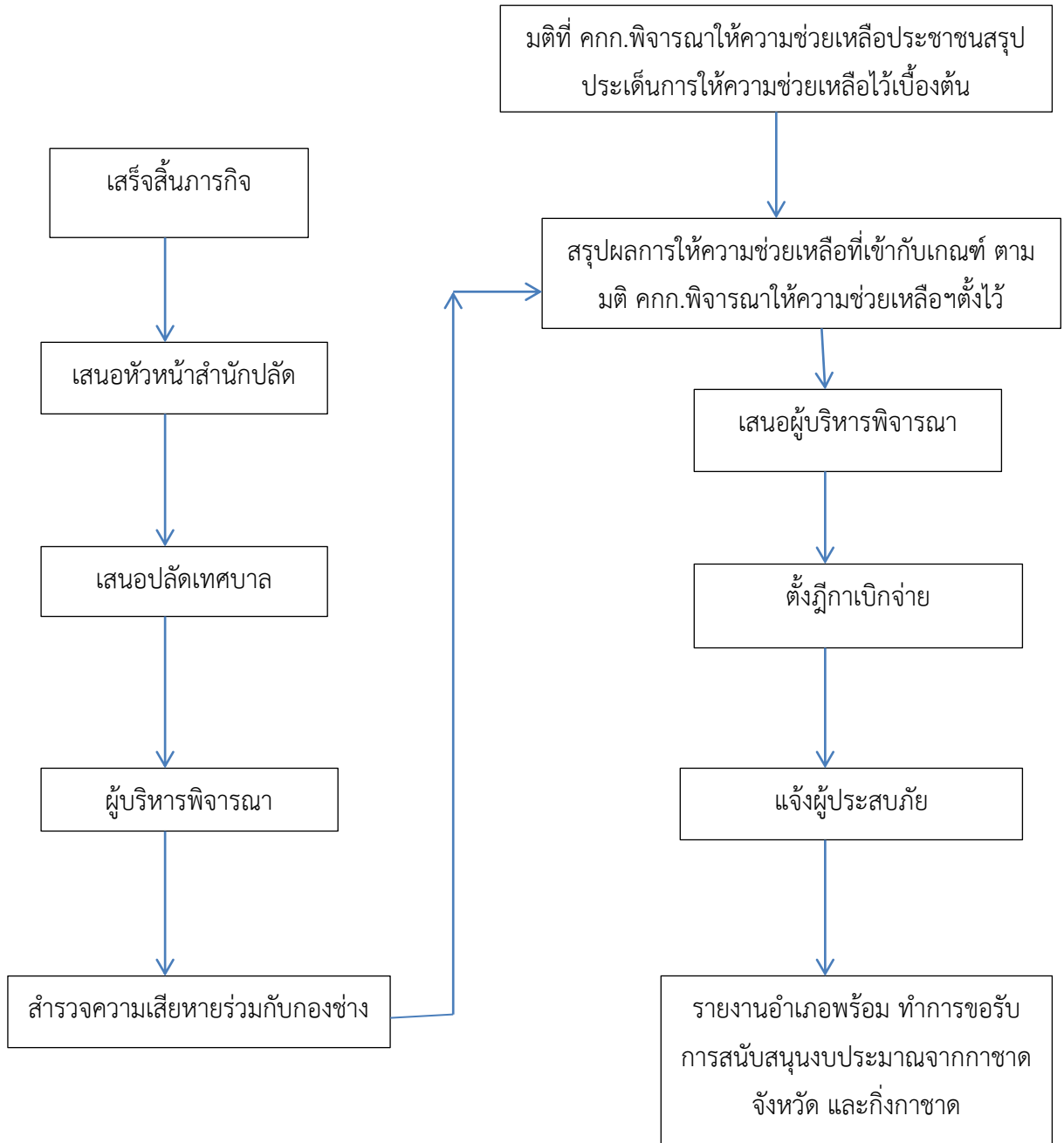
4. การดำเนินการอพยพเมื่อภัยสิ้นสุด

หลักการปฏิบัติ	แนวทางปฏิบัติ
1. ตรวจสอบพื้นที่ประสบภัย	- สำรวจความเสียหายของพื้นที่ประสบภัยรวมทั้ง บ้านเรือนของผู้เสียหาย
2. ตรวจสอบสภาพถนนที่ใช้เป็นเส้นทางอพยพ	- ตรวจสอบสภาพถนนและยานพาหนะ
3. แจ้งแนวทางการอพยพกลับให้ประชาชน ได้รับทราบ	ประชุมผู้เกี่ยวข้อง
4. ตรวจสอบความพร้อมของประชาชน ในการ อพยพกลับ	จัดการประชุมที่สถานที่ที่ผู้อพยพพักอาศัย
5. ดำเนินการอพยพประชาชนกลับบ้านเรือน	ชี้แจงในที่ประชุมและดำเนินการอพยพประชาชนกลับ

ขั้นตอนการดำเนินงาน
ด้านการช่วยเหลือเหตุสาธารณภัยกรณีฉุกเฉิน

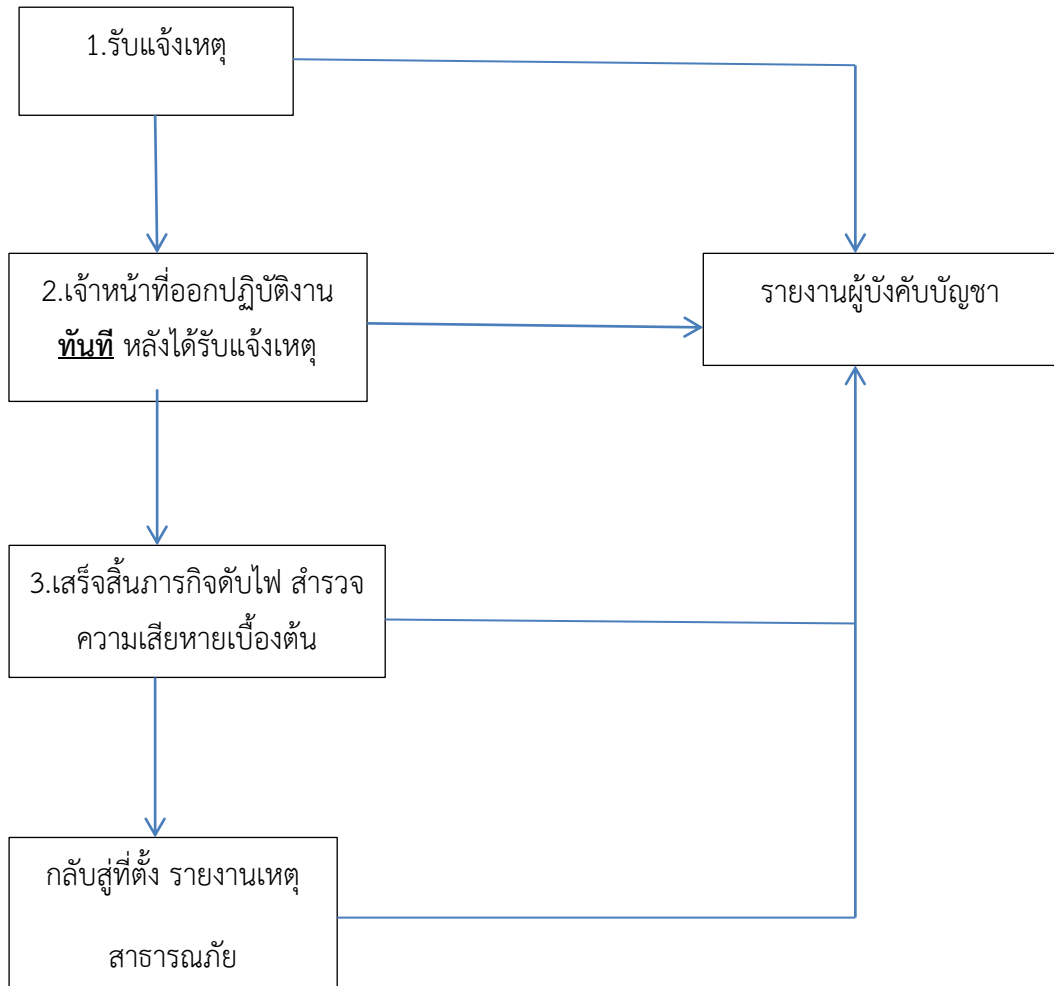


ขั้นตอนการดำเนินงาน
ช่วยเหลือเยียวยาผู้ประสบภัยพิบัติกรณีฉุกเฉิน



รวม 10 ขั้นตอน ระยะเวลาในการดำเนินการจนถึงการเบิกจ่าย 4 วันทำการ

ขั้นตอนการปฏิบัติงาน
การระงับเหตุอัคคีภัย



ผนวก

1.พ.ร.บ.ป้องกันและบรรเทาสาธารณภัย พ.ศ.2550



2.ระเบียบ มท. ว่าด้วยค่าใช้จ่ายเพื่อช่วยเหลือประชาชนตามอำนาจหน้าที่ของ อปท. พ.ศ.2566



3.ระเบียบกระทรวงการคลังว่าด้วยเงินอุดหนุนราชการเพื่อช่วยเหลือผู้ประสบภัยพิบัติกรณีฉุกเฉิน พ.ศ.2562



